



Vier hoog
in de

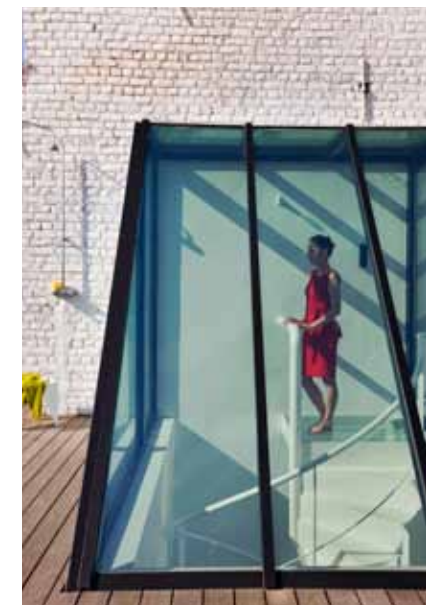
wolken

Hoekwoning, Etterbeek

PAGINA LINKS: HET GROTE DAKTERRAS IS EEN ECHTE BUITENRUIMTE EN WERD NET ZO STIJLVOL INGERICHT ALS DE RUIMTES BINNENIN. DE VLOER EN WAND VAN IPÉ SLUITEN MOOI AAN BIJ DE BALUSTRADE VAN ZWART GELAKT STAAL. TAFEL 'MIRTHE', DESIGN FABIAAN VAN SEVEREN (TRIBÙ) EN WITTE STOELN 'M1', DESIGN PIERGIORGIO CAZZANIGA. (MDF|ITALIA). DE LOUNGY 'BIKINI CHAIR' VAN DE NEDERLANDSE ARCHITECT/ONTWERPER WJEL ARENTS (GUTTZ) HEEFT EEN PLAID DIE GEKNOOPT IS MET LINTJES VAN BIKINI'S, EEN STOF DIE SNEL DROOGT. BIJZETTAFELTJE/POEF 'K-BABY', DESIGN CHARLES KAISIN (VANGE). ACCESSOIRES VAN HABITAT. **HIERONDER, BOVEN:** BIJ DE DOUCHE STAAT EEN TAFELTJE 'PRISMATIC', DESIGN ISAMU NOGUCHI (VITRA). **ONDER:** HET HUIS VAN HANS EN KAAAT STREKT ZICH UIT OVER VIJF VERDIEPINGEN.

EEN STEK MIDDEN
IN DE HOOFDSTAD,
MET VEEL LICHT,
MULTIFUNCTIONEEL
EN MET EEN RIANTE
BUITENRUIMTE. HET
VERLANGLIJSTJE VAN
HANS VEREYCKEN EN
KAAAT VERMANG VOOR
HUN NIEUWBOUW
IN HARTJE BRUSSEL
WAS UITGEBREID.
GELUKKIG WAS DE
ARCHITECT MEER DAN
BETROKKEN PARTIJ...

TEKST: KARIN DE RIDDER.
STYLING: CRISTA VAN DAEL.
FOTO'S: LAURENT BRANDAJS.
MET DANK AAN STEDENBOUW
ETTERBEEK EN AANNEMER
ERWIN VERHEYDEN.



HIERONDER: DETAIL VAN DE LIVING MET DE VLOER VAN WENGÉ EN DE RODE FAUTEUIL 'AMOEBE'.
ONDERAAN: KAAAT OP DE WITTE DRAAITRAP. DE GLAZEN KOKER BIEDT VANUIT DE GARAGE UITZICHT OP ALLE VERDIEPINGEN VAN HET HUIS.



No nonsens': het had het motto van Hans' architectenbureau kunnen zijn, maar zover kwam het uiteindelijk niet. Na zijn studie architectuur aan de TU Delft begon Hans immers aan een opleiding internationaal vastgoed en bedrijfsbeheer en sinds twee jaar heeft hij zijn eigen adviesbureau op het vlak van projectontwikkeling. Het enige huis dat de architect tot nu toe bouwde - tijdens zijn stage bij een studiebureau en zijn extra studietijd - realiseerde hij samen met zijn partner Kaat, die als marketeer in de mediasector werkt: hun eigen woning. De bouwgrond die ze in de buurt van de Halfeeuwfeestpaleizen in Etterbeek op het oog hadden, bood op het eerste gezicht weinig voordelen. Het was een wat verloren reststuk van 66m², met een niet evident grondplan in de vorm van een diamant. Intussen is alles achter de rug en het resultaat mag er zijn.

Flexibele verdiepingen

Dat het project van Hans en Kaat een succes werd, is voor een groot deel te danken aan hun goede samenwerking, met als basis een paar concrete uitgangspunten en eisen. Het koppel wilde graag in de stad wonen, maar droomde toch van voldoende parkeerruimte voor hun auto's en - vooral - een buitenruimte. Wat ze zeker niet wilden, was een traditionele indeling met leefruimtes en daarboven een aantal slaapkamers en een badkamer. "Kamers zijn dode materie. Wij vertrokken van een centrale leefruimte en functionele en flexibele verdiepingen." De in totaal vijf niveaus staan met elkaar in verbinding via een centrale glazen koker, die voor veel licht en circulatie zorgt. "Het is eigenlijk een heel eenvoudige architectuur", zegt Hans. "Ik hou niet van overbodige franjes en snuffjes. Een huis moet rechtoe, rechtaan zijn."

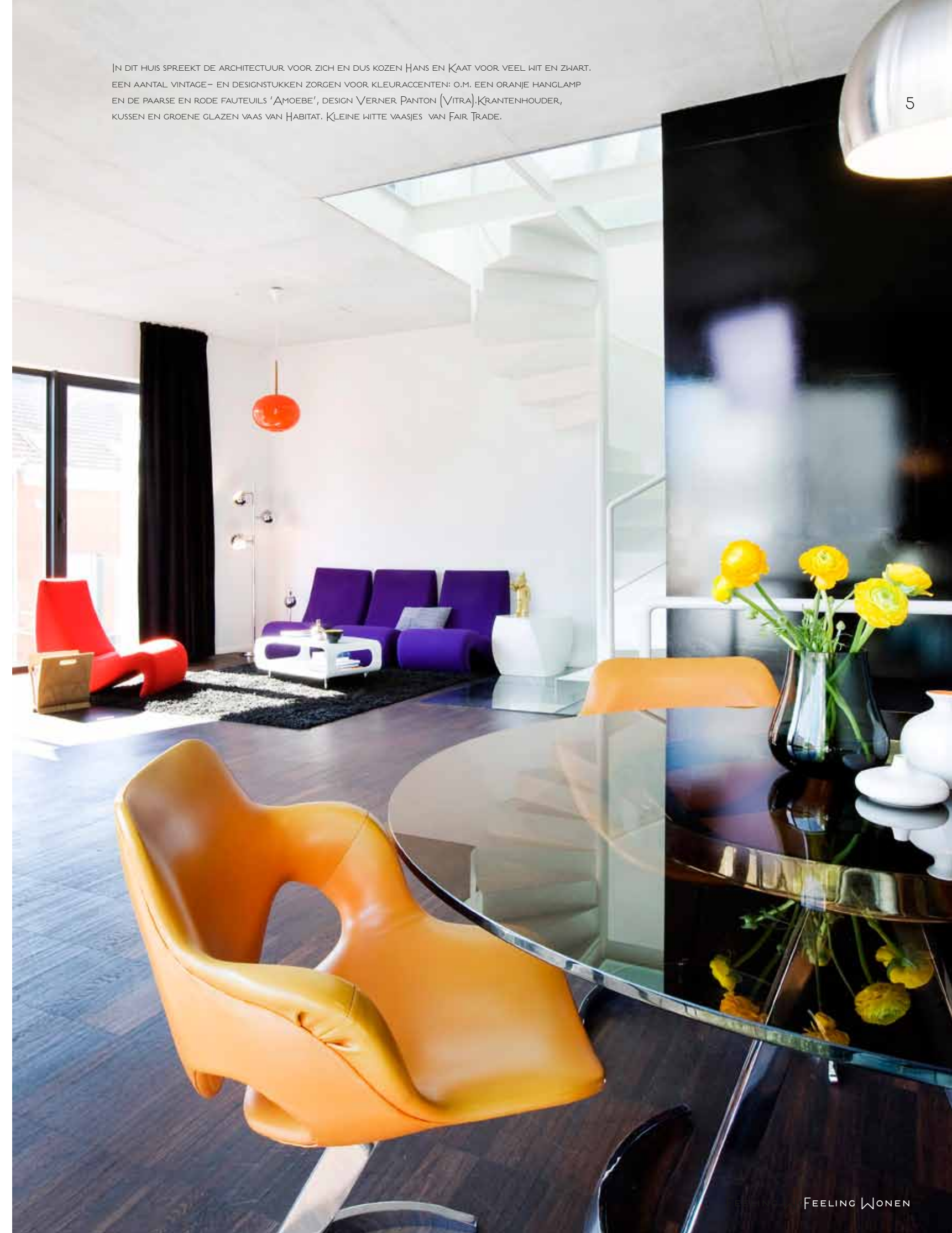
Interactief

Het vertrekpunt van de architecturale constructie was de circulatie en de behoefte van het koppel om continu contact te hebben met het hele huis. De ruime garage met twee staanplaatsen en de eerste verdieping met de werkruimte zijn met elkaar verbonden door een vloer van gelaagd glas. Idem voor de link tussen deze eerste verdieping en de volgende, die van de leefruimte. Op het vlak van glas vertrekt centraal een eenvoudige draaitrap van geplooid metaal tot helemaal boven. Door de positionering van die trap en de centrale glazen koker staan de vijf lagen van het hoekhuis voortdurend met elkaar in verbinding. Als Hans aan het werken is, kan Kaat hem vanuit de keuken op de tweede verdieping gadeslaan. En als Kaat bezig is in de badkamer met transparante wand, kan Hans haar zien vanuit zijn luie stoel. "s Nachts worden de lichten van een binnenrijdende auto weerkaatst op de muren van de leefruimte. Dat zorgt voor een surreële sfeer."

Tuin in de stad

Licht, lucht en ruimte zijn niet meteen het eerste waar je midden in de stad aan denkt. Dit hoekhuis heeft door zijn aparte diamantvorm echter veel gevellengte. Hans en Kaat kozen dan ook voor grote ramen, waardoor het licht langs alle kanten binnenvalt. "Waar je je ook in het huis bevindt, je loopt altijd op een raam af. De ramen definiëren de ruimtes en zorgen voor een extreem dieptegevoel." Vanaf de tweede verdieping is de gevellijn overschreden en knikt het gebouw naar voor, wat aan de binnenkant zeer ruimtelijk aandoet. Voor het echte gevoel van lucht en zon is er het mooie dakterras met uitzicht over de stad. Het koppel maakte er een heuse buitenkamer van met een vloer van ipé, een minimalistisch witte tafel 'Mirthe' van Fabiaan Van Severen en elegante 'M1'-stoelen van MDF Italia. "Deze buitenruimte maakt dat we midden in de stad van mooi weer kunnen genieten en ontspannen." En als het echt warm wordt, genieten Hans en Kaat van hun openluchtdouche, vlijen ze zich neer in hun loungefauteuils en genieten ze volop van hun oase van rust...

IN DIT HUIS SPREEKT DE ARCHITECTUUR VOOR ZICH EN DUS KOZEN HANS EN KAAAT VOOR VEEL WIT EN ZWART. EEN AANTAL VINTAGE- EN DESIGNSTUKKEN ZORGEN VOOR KLEURACCENTEN: O.M. EEN ORANJE HANGLAMP EN DE PARSSE EN RODE FAUTEUILS 'AMOEBE', DESIGN VERNER PANTON (VITRA). KRANTENHOUDER, KUSSEN EN GROENE GLAZEN VAAS VAN HABITAT, KLEINE WITTE VAASJES VAN FAIR TRADE.



IN DE GROTE LEEFRUIMTE OP DE TWEEDE VERDIEPING BEVINDT ZICH OOK DE KEUKEN. HANS EN KAAT KOZEN VOOR EEN STRAKKE WAND MET KASTEN EN KEUKENTOESTELLEN IN ZWART EN WIT. PITTIG KLEURDETAIL: DE TL-LAMP ACHTER DE PLEXI ACHTERWAND DIE VOOR SFEERVOL LICHT ZORGT. KEUKENACCESSOIRES VAN HABITAT, BORDJES EN MOK VAN FAIRTRADE.



“
De ervaring is belangrijker dan het detail. Met details heb je alleen maar last.
”

DE 5 TROEVEN VAN DIT HUIS VOLGENS KAAT:

☼ Door de vele grote ramen en de centrale glazen koker valt het licht langs alle kanten binnen.

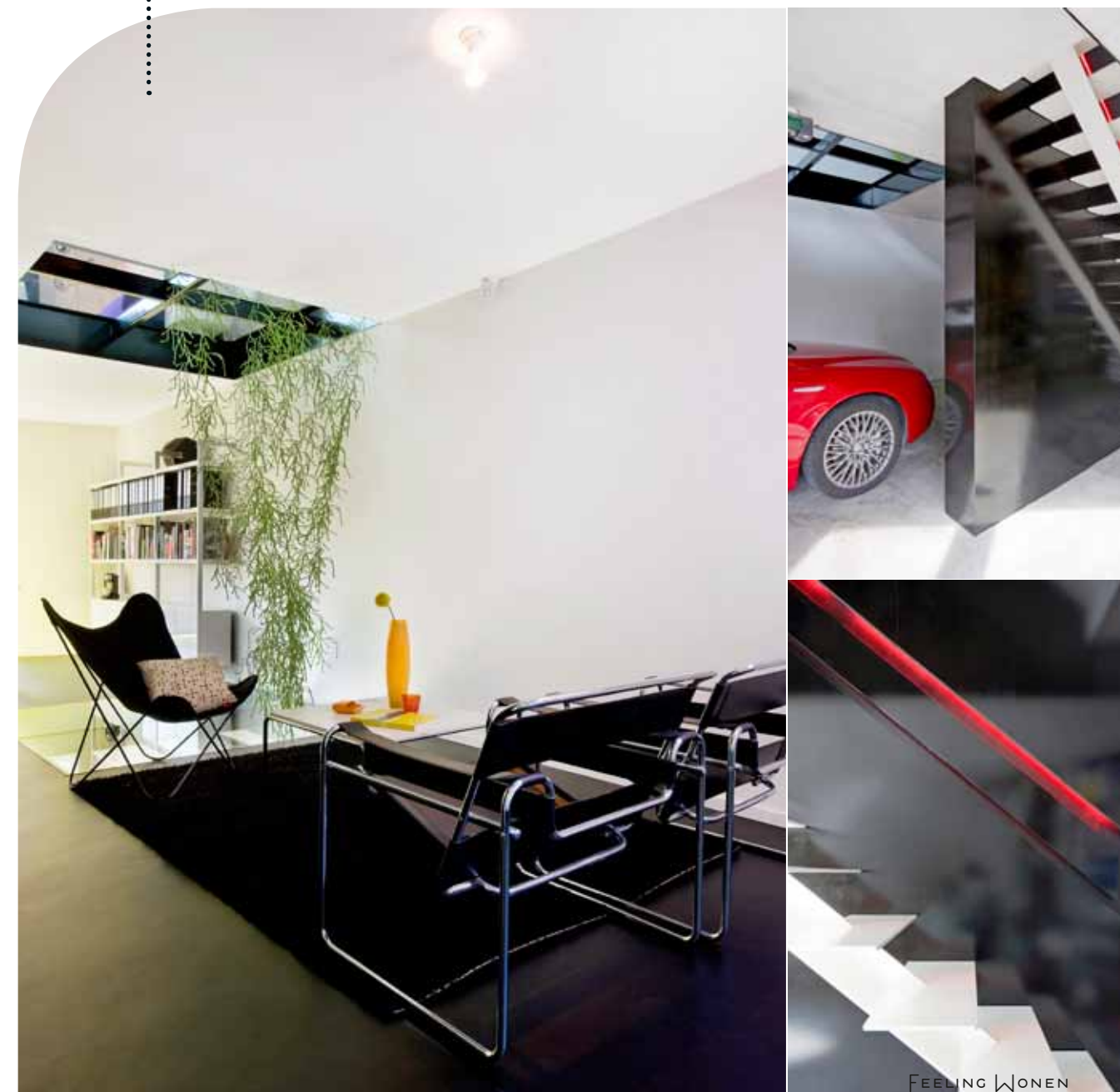
☼ De glazen koker en trappenhall zorgen ervoor dat je overal in huis contact met elkaar hebt. Het is fun om 's avonds vanuit de living te zien hoe Hans met zijn auto de garage binnenrijdt.

☼ Een dakterras in de stad is zalig. Deze buitenruimte maakt dat we bij mooi weer hier kunnen relaxen en genieten.

☼ Het is een aangename ervaring om in het huis te wonen. Ook onze gasten voelen er zich meteen thuis.

☼ De badkamer is volledig naar het interieur gericht waardoor een verrassende ruimte-ervaring ontstaat.

HIERONDER: EEN STEEKTRAP LEIDT VANUIT DE GARAGE NAAR HET NIVEAU VAN DE BUREAU. DE VLOER VAN GELAAGD GLAS ZORGT VOOR LICHT EN INTERACTIE. **LINKS:** IN DE BUREAU STAAN BIJ HET VINTAGE TAFELTJE EEN VAN DE EERSTE AANKOPEN VAN HANS: DREE STOELN 'WASSILY' VAN MARCEL BREUER (KNOLL), KUSSEN 'SMALL DOT' (VITRA). DE RUIMTEVERDELER 'ALGUES' VAN RONAN EN ERWAN BOUROULLEC (VITRA) ZORGT VOOR EEN VEGETAAL ACCENT.





HIERBOVEN: HANS AAN ZIJN BUREAU 'BAOBAB', DESIGN PHILIPPE STARCK (VITRA). BIBLIOTHEEK 'ASPEN', HABITAT. **ONDER RECHTS:** OP DE DERDE VERDIEPING BEVINDEN ZICH ONDANKS DE BEPERKTE OPPERVLAKTE TOCH DRIE SLAAPKAMERS, EEN TOILET EN EEN PRAKTISCHE BADKAMER MET VOLLEDIG TRANSPARANTE WAND. BADACCESSOIRES VAN HABITAT

DE MASTER BEDROOM OP DE DERDE VERDIEPING. 'PANTON CHAIR', DESIGN VERNER PANTON, EN KLOKJE 'DESK CLOCK' (BEIDE VITRA). KUSSEN EN PLAID, HABITAT. WOLLEN SJAAL, FAIR TRADE.

DOL OP DESIGN

Kaat heeft van huis uit een passie voor design en ook Hans was in zijn studententijd al op zoek naar mooie meubels, o.m. via www.marktplaats.nl. Samen hebben ze zo hun adresjes van websites, winkels en stockverkopen. De inrichting van hun hoekhuis sluit perfect aan bij hun architecturale visie: geen gedoe. Alles is zwart of wit, op een aantal vintage meubelen en designstukken na. "We houden van kleur, maar niet op de muur of de vloer. De architectuur spreekt voor zich en de meubels passen er vanzelf goed in." In het begin stonden ze ook niet echt stil bij kleur, maar nu zijn ze er bewuster mee bezig. Zo kozen ze voor een groen 'BaObab'-bureau omdat ze al rood in huis hadden, o.m. met de 'Amoebe'-fauteuil in de zithoek. De oranje vintage lamp uit de jaren '70 zorgt 's avonds voor sfeervol licht, net als de rode verlichting in de plexi wand van het aanrecht in de keuken. De staanlamp 'Arco' van Achille Castiglioni (Flos), de twee zwarte stoelen 'Wassily' van Marcel Breuer (Knoll) in de ontvangstruimte en de witte stoelen 'Panton Chair' (Vitra) verkeren in goed gezelschap.



HET BAD EN, DAARNAAST, DE INLOOPDOUCHE MET KERAMISCHE TEGELS. SLIM: DOOR HET MAASWERK VAN BAKSTENEN VOOR HET GROTE RAAM IS ER GEEN INKIJK, MAAR VALT ER TOCH VEEL NATUURLIJK LICHT BINNEN.