

Architecten zijn er niet alleen om mooie vormen te bedenken maar evenzeer om sterke concepten te creëren. In Brussel bezochten we een markante woning, getekend en gevormd vanuit de plek en het leven. Architectuur met een te ontdekken inhoud.

“Psychologische ruimtebeleving”

Er zijn nog plekjes in Brussel waar het zalig is om te wonen. In Etterbeek aan het Jubelpark, bijvoorbeeld, ontdekten we een merkwaardige woonplek op een machtige maar moeilijke locatie. De woning bevindt zich op een hoekperceel. Hoekpercelen zijn weliswaar niet echt ideaal en geliefd omwille van de wat vreemde perceelsvorm en de schrale kansen om groen te creëren. Architect Hans Vereycken wist wel raad met het 'rare' lapje grond en gooide zich met hart en ziel op zijn project. Samen met partner Kaat Vermang resulteerde het ontwerp in een leefbaar en hedendaags woonconcept.

ARCHITECT AF

Hans studeerde aan de TU Delft. Hier kwam hij in aanraking met Carel Weeber, een eigengereid icoon uit de Nederlandse architectuurwereld. Verder ontmoette hij op zijn weg Christoph Graf, momenteel de nieuwe directeur van het VAI (*nvdv: Vlaams Architectuurinstituut*). De technische aspecten van het vak leerde hij van Allan Brookes, ook al zo'n autoriteit. Dat triumviraat begeleidde Hans' afstudeerproject over de Heizel



KRACHTLIJNEN

volgens de architect / bouwheer

1. De unieke ligging op een hoekperceel aan het Jubelpark.
2. Het zenitale licht dat het hele huis doorspoelt.
3. De kamerhoge vensterpartijen.
4. Het overschrijden van de gevellijn.
5. De wisselende plafondhoogtes.
6. De brede geveloppervlakte.
7. Het riante dakterras van 55 m².
8. De verticale en horizontale woonflow of de interactie tussen de verschillende plateaus.

dat hij samen met medestudent Jan Vermeulen afrondde. Vermeulen is uitgegroeid tot een uitstekend architect en werkt momenteel bij David Chipperfield.

Ook al klagen architecten wel vaker over slechte opdrachtgevers, de verstikkende regelgeving, een gemarginaliseerde rol in het bouwproces en een tot wanhoop drijvende bureaucratie, toch blijven de meesten aan en geven daarmee te kennen dat hun liefde voor het vak groter is dan de obstructie. Hans hield het echter na een tijdje voor gezien als architect en werd projectontwikkelaar.

HORIZONTALE EN VERTICALE WOONFLOW

Voor dit woonproject was het stel twee jaar op zoek geweest naar een geschikte stek. Uiteindelijk vonden ze deze magische plek aan de rand van het Jubelpark. Er stond hier enkel een grote boom. Het grondplan van het ontwerp heeft de vorm van een diamant. "Het is een woning met heel veel gevellengte – alles bij elkaar 16 lopende meter – op een beperkte oppervlakte van 66 m². Het is dus niet echt een grote woning maar wel een met veel ramen en wisselende uitzichten."

Woonervaring en -beleving zijn overdadig in het concept geïncorporeerd. De architect geldt, zeker in dit geval, als een ontwerper van ervaringen. Het is architectuur die een mens gelukkig maakt, wat volmondig door hem beaamd wordt. Op het reststukje toverde hij een architectuur op levensmaat. "Ik wilde in geen geval een traditionele indeling: garage, woonkamer en slaapvertrekken op elkaar gestapeld." Dat is het geenszins geworden. Er is een sterke horizontale en verticale *woonflow* en in de kern van de woning ligt het orgelpunt waar het leven zich voltrekt en wordt doorgegeven. Hier bevinden zich keuken en zithoek, opgeleurd met grote raamvlakken gevat in een frame van aluminium. Ze kijken als ogen uit op de stedelijke omgeving van de hoofdstad. Aan de achterkant van het huis is er een doorkijk naar wat groen en botst het oog zelfs op een kale muur.



1



6

What you see is what you get!

Die muur van de burens 'kijkt' in de woning en is niet langer een hinderlijke constructie dan wel een toegevoegd bouwelement. Als 's avonds het zonlicht erop valt, is er de metamorfose van muur naar schilderij en stoeit het licht amusant op het ruige vlak. De rauwe werkelijkheid heeft altijd wel verrassingen in petto, al moeten we daar zelf ook in geloven.

Binnen werd de woonlogica met architecturale moedwilligheid verstoord door de glazen vloerplaten die het oog in de war brengen en voorwaar een surrealistische noot in de woonsfeer introduceren. De glasplaten laten het zenitaal licht diep naar binnen tuimelen. Het oog wordt door de wisselende perspectieven voortdu-

rend uitgedaagd. Van in de woonkamer kijken we tot op het dashboard van de auto beneden in de garage. Kijken we omhoog, dan zien we een glimp van de badkamer. Het ontwerp als spel vol fantasie en machtige verleiding. Het resultaat is verbijsterend en subtiel. De betonnen afwerking van de zoldering is ruw en ruig, het huldigt het principe 'ruwbouw is afwerking'. Architect Hans Vereycken is geen detaillist maar houdt van structuren en een eerlijk en openhartig no-nonsense verhaal. Zo is de trap vervaardigd uit eenvoudig geplooide staalplaat. *What you see is what you get!* De structurele onderdelen zijn niet weggemoffeld waardoor de woning zijn architectuur in al haar heftigheid toont. De inrichting is pure bijzaak, liflafjes van tijdelijkheid en tijdelijke smaak.



2



3



4



5

1. De woning ligt op een klein hoekperceel maar beschikt toch over een gevellengte van in totaal 16 meter. De visueel in- en uitspringende verdiepingen doorbreken de 'gladheid' van de modernistische architectuur.
2. Zelfs in de garage op het gelijkvloers zorgt het gelaagde glas in het plafond voor een verticale interactie.
3. & 4. De witte steektrap die de garage op het gelijkvloers verbindt met de bureauimte op de eerste verdieping gaat gepaard met een heel aparte handgreep: een 'uitsparing' in de zwarte wand die visueel gekleurd wordt met orangerode, indirecte verlichting.
5. Een eenvoudige, witte wenteltrap uit geplooid staalplaat verzorgt de circulatie tussen de woonruimte op de tweede verdieping en de slaapzone op de derde verdieping en het grote dakterras. De witte kleur versterkt het effect van het zenitale licht.

6. In het bureau van Hans op de eerste verdieping staat een bureau-meubel van Philippe Starck: de BaObab Desk. De bibliotheek is van Aspen en op de vloer ligt een linoleum van Forbo. Ook hier zien we een stuk gelaagde glasvloer die de verdiepingen met elkaar visueel verbindt.
7. De woonruimte oogt ruim en riant door het vele licht dat langs alle kanten deze verdieping doorspoelt. Designvoorwerpen en -meubels brengen kleur in deze neutraal witte ruimte.



7

ORGANISCHE EENHEID

Variërende hoogtes maken het wonen tot een attractieve belevenis van ruimtelijkheid. Op het niveau van de woonkamer is het plafond het hoogst (iets meer dan drie meter hoog). Die ruimte vormt de woonkern. Een verdieping lager, in het bureau, is het plafond slechts 2,50 meter hoog. "Zo kwam ik dichterbij en in rechtstreeks contact met het woongedeelte", licht Hans toe. De slaapkamer heeft dan weer een plafond van 2,70 meter hoog. Op die manier maakte de architect zijn barrières tussen de vertrekken kleiner, spannender en de beleving compleet zonder verstoring van de organische eenheid.

De woning heeft twee circulatieruimtes waardoor het perfect een beroepspraktijk kan huisvesten. Flexibiliteit is hier geen loos begrip. "Ik houd van wat ik noem de psychologische ruimte, een soort bewegingsvrijheid, een keuze van hoe te bewegen in een woning. Er zijn verschillende mogelijkheden om dat doel te bereiken. Kijk, de keuken is geen 'kot', je kunt er doorheen wandelen, het is een mentale ruimte." Die openheid tussen de verschillende bouwlagen is in elk geval goed geslaagd en maakt de woning interessant en boeiend. Architectuur gaat verder dan het in elkaar steken van mooie vormpjes en ruimtes. Het beeld van de woning is niet in één oogopslag te consumeren. Het concept is puur architectuur: een spannende mix van conventie en inventie en met een te ontdekken verborgen inhoud.



1



2

- 1. Een zwarte wand scheidt de keuken enigszins af van de rest van deze loftachtige verdieping. Tegen de wand werd een ontbijttafelje met twee witte S Chairs van Verner Panton geplaatst.
- 2. De vormgeving van de keuken is strak gehouden. Een tl-hamp achter de plexiglasen achterwand is een heuse sfeerbrenger.
- 3. & 4. & 5. Op de derde verdieping bevinden zich drie slaapkamers, een toilet en een badkamer. Die laatste heeft een transparante wand, een handige inloopdouche en bad. Gemetseld 'ajourwerk' voor het raam schermt af maar laat toch voldoende licht binnen.



6



7

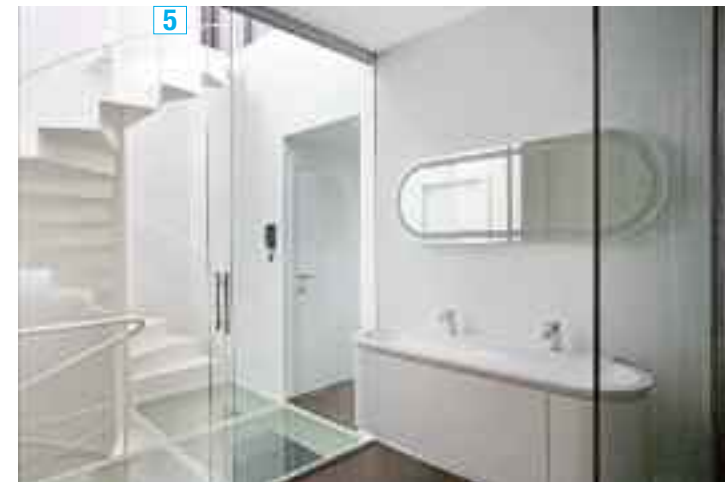
- 6. & 7. De 'lichtserre' op het dak zorgt niet alleen voor de inval van zenitaal licht in de woning, maar vormt ook de toegang tot het grote dakterras. 's Avonds zorgt de verlichting voor een schilderachtig effect op de ruwe muur van het aanpalende gebouw.



3



4



5



U vindt meer foto's
van deze reportage op
www.ikgebouwen.be

VIJFDE GEVEL

Ook aan de buitenkant tekent zich dezelfde eigenzinnigheid af van een architectuur die zich manifesteert als een daad van verzet. Het bouwvolume bestaat uit gelijkijnde steen die niet alleen massief is maar ook een zekere ruigheid etaleert. Een oppervlaktestructuur die je zou willen aanraken en strelen. Wie aandachtig kijkt, ziet de in- en uitspringende verdiepingen. "Waarom ik dat zo heb ontworpen, weet ik niet. Het is puur intuïtief." In elk geval levert het overschrijden van de gevellijn niet alleen vormelijke spanning op maar ontloopt deze architectuur ook de 'gladheid' van het modernisme en het welig tierend minimalisme. Het effect van de uitstulpende ruimtes levert binnen alleen maar meer ruimtelijkheid en een andere kijkervaring op.

En dan is er natuurlijk "*la cinquième façade*", om Le Corbusier te citeren. Een zalige open ruimte boven op het dak, alsof je in een luchtballon boven de stad hangt. Een buitenkamer met alle comfort, eigen aan deze tijd. Een vloer van ipé, een strakke tafel van Fabiaan Van Severen. Loungen in de Bikini-chairs – een ontwerp van de Nederlandse architect Wiel Arets – is bij mooi weer ook een optie. Er is zelfs een buitendouche en de mogelijkheid tot het installeren van een buitenkeuken. Een fraaie buitenleefruimte met een schitterend zicht op Brussel. De verleidingen in deze woning liggen voor het rapen. ■

TECHNISCHE FICHE

Ontwerp: architect Hans Vereycken

Bouwprincipe: traditioneel: snelbouwsteen gelijkijnd, ter plaatse gestorte betonnen vloeren, gevelsteen gelijkijnd

Materialen:

- structuur: beton en baksteen
- ramen en deuren: aluminium
- koepel op het dak: staal
- binnenvloeren: gepolierde beton (gelijkvloers), linoleum Forbo (1^{ste} verdieping), wengé (2^{de} en 3^{de} verdieping)
- dakterras: ipé

Verwarming: aardgas